

## الإحصاء الفلسطيني يعلن النتائج الأساسية لمسح القوى العاملة للربع الأول 2016 (دورة كانون ثاني - آذار 2016)

**45.8% نسبة المشاركة في القوى العاملة بين الافراد 15 سنة فأكثر**

بلغ عدد المشاركين في القوى العاملة 1,326,700 شخصاً خلال الربع الأول 2016، منهم 834,300 شخصاً في الضفة الغربية و 492,400 شخصاً في قطاع غزة.

بلغت نسبة المشاركة في القوى العاملة في الضفة الغربية 45.5% مقابل 46.4% في قطاع غزة، ومن الواضح أن الفجوة في المشاركة في القوى العاملة بين الذكور والإناث ما زالت كبيرة حيث بلغت 71.6% للذكور مقابل 19.4% للإناث.

**26.6% معدل البطالة من بين المشاركين في القوى العاملة**

بلغ عدد العاطلين عن العمل حسب تعريف منظمة العمل الدولية 352,800 شخص في الربع الأول 2016، بواقع 202,800 في قطاع غزة، 150,000 في الضفة الغربية.

ما يزال التفاوت كبيراً في معدل البطالة بين الضفة الغربية وقطاع غزة حيث بلغ المعدل في قطاع غزة 41.2% في الربع الأول 2016، مقابل 18.0% في الضفة الغربية خلال نفس الفترة، أما على مستوى الجنس فقد بلغ المعدل 22.3% للذكور مقابل 42.8% للإناث خلال الربع الأول 2016.

سُجلت أعلى معدلات بطالة للفئة العمرية 20-24 سنة حيث بلغت 43.0% في الربع الأول 2016. أما على مستوى السنوات الدراسية، فقد سجلت الإناث اللواتي أنهين 13 سنة دراسية فأكثر أعلى معدلات بطالة حيث بلغت 48.1% من إجمالي الإناث المشاركات في القوى العاملة لهذه الفئة.

**انخفض عدد العاملين في السوق المحلي ما بين الربع الرابع لعام 2015 والربع الأول لعام 2016**

انخفض عدد العاملين في السوق المحلي من 864,500 عاملاً في الربع الرابع 2015 ليصبح 856,900 عاملاً في الربع الأول 2016، حيث انخفض عدد العاملين في الضفة الغربية بمقدار 1,400 عاملاً، وانخفض في قطاع غزة بمقدار 6,200 عاملاً.

يعتبر قطاع الخدمات الأكثر استيعاباً للعاملين في السوق المحلي حيث بلغت نسبة العاملين فيه من بين العاملين في الضفة الغربية 34.2% مقابل 55.1% في قطاع غزة. وهناك 22.7% من العاملين يعملون في القطاع العام، بواقع 37.4% في قطاع غزة، و 16.4% في الضفة الغربية.

وبلغ معدل الأجر اليومي للمستخدمين بأجر 99.8 شيقل في الضفة الغربية، مقابل 61.8 شيقل في قطاع غزة.

بلغ معدل ساعات العمل الأسبوعية للمستخدمين بأجر في الضفة الغربية 43.9 ساعة أسبوعياً في الربع الأول 2016 مقابل 44.7 ساعة أسبوعياً في الربع الرابع 2015، كما بلغ معدل أيام العمل الشهرية 22.5 يوم عمل في الربع الأول 2016 مقابل 22.6 يوم عمل في الربع الرابع 2015، وفي قطاع غزة بلغت ساعات العمل الأسبوعية للمستخدمين بأجر 38.1 ساعة عمل و 37.4 ساعة عمل أسبوعياً خلال الربع الأول 2016 والربع الرابع 2015 على التوالي، وحافظ معدل أيام العمل الشهرية على نفس المستوى بواقع 22.3 يوم عمل في الربع الأول 2016 و 22.4 يوم عمل في الربع الرابع 2015.

### 114,000 عاملاً يعملون في إسرائيل والمستوطنات

بلغ عدد العاملين في إسرائيل والمستوطنات 114,000 عاملاً في الربع الأول 2016 مقابل 115,200 عاملاً في الربع الرابع 2015، هذا وقد توزع عدد العاملين في إسرائيل والمستوطنات حسب حيازتهم للتصريح في الربع الأول 2016 بواقع 62,900 عاملاً لديهم تصاريح عمل، 38,400 عاملاً بدون تصاريح عمل، 12,700 عاملاً يحملون وثيقة اسرائيلية أو جواز سفر أجنبي.

انخفض عدد العاملين في المستوطنات الإسرائيلية من 26,300 عاملاً في الربع الرابع 2015 الى 21,700 عاملاً في الربع الأول 2016.

من جهة أخرى سجل قطاع البناء والتشييد أعلى نسبة تشغيل في إسرائيل والمستوطنات والتي تشكل 64.8% من اجمالي العاملين الفلسطينيين في إسرائيل والمستوطنات.

بالمقابل بلغ معدل الأجر اليومي للعاملين في إسرائيل والمستوطنات 212.5 شيقلاً في الربع الأول 2016 مقارنة بـ 200.6 شيقلاً في الربع الرابع 2015، بينما بلغ معدل ساعات العمل للعاملين في إسرائيل والمستوطنات 40.3 ساعة عمل اسبوعياً في الربع الأول 2016 مقارنة بـ 41.2 ساعة اسبوعياً في الربع الرابع 2015. وبلغ معدل أيام العمل الشهرية 19.8 يوم عمل شهرياً في الربع الأول 2016 مقارنة بـ 19.1 يوم عمل شهرياً في الربع الرابع 2015.

### العاملون حسب الحالة العملية

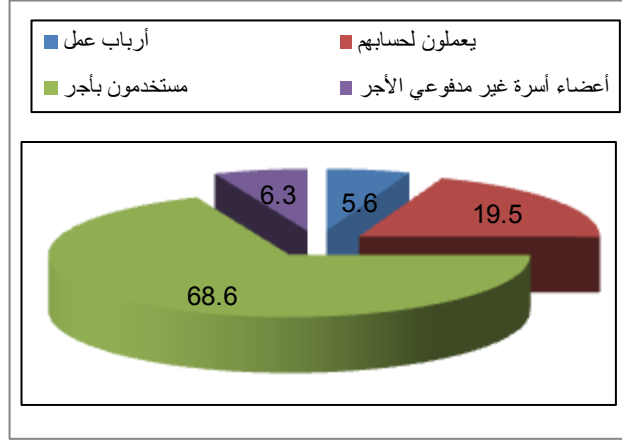
68.6% من العاملين هم من المستخدمين بأجر بواقع 64.1% في الضفة الغربية و 79.1% في قطاع غزة.

19.5% من العاملين يعملون لحسابهم الخاص بواقع 21.8% في الضفة الغربية و 14.1% في قطاع غزة.

فيما بلغت نسبة العاملين الذين يعملون كأعضاء أسرة غير مدفوعي الأجر 6.3% بواقع 7.2% في الضفة الغربية و 4.1% في قطاع غزة.

بالمقابل فإن 5.6% من العاملين يعملون كأرباب عمل بواقع 6.9% في الضفة الغربية و 2.7% في قطاع غزة.

## التوزيع النسبي للعاملين حسب الحالة العملية، الربع الأول 2016



### حقوق وامتيازات المستخدمين بأجر في القطاع الخاص

27.3% من المستخدمين بأجر لديهم عقود عمل (منهم 9.8% لديهم عقود محددة المدة و17.5% عقود غير محددة المدة)، مقابل 52.6% لا يوجد لديهم عقود عمل، و20.1% يعملون بموجب اتفاقية شفوية.

22.9% من المستخدمين بأجر يحصلون على مكافأة نهاية الخدمة أو التقاعد، و23.0% من المستخدمين بأجر يحصلون على إجازات سنوية مدفوعة الأجر، و24.0% يحصلون على إجازات مرضية مدفوعة الأجر، و40.3% من النساء المستخدمين بأجر يحصلن على إجازة أمومة مدفوعة الأجر.

وبلغت نسبة العاملين الذين ينتسبون لنقابات عمالية/ مهنية 20.6% بواقع 14.6% في الضفة الغربية و34.7% في قطاع غزة.

38.8% من المستخدمين بأجر في القطاع الخاص يتقاضون أجراً شهرياً أقل من الحد الأدنى للأجر (1,450 شيقل) في فلسطين و19.3% من المستخدمين بأجر في القطاع الخاص من الضفة الغربية (39,500) يتقاضون أجراً شهرياً أقل من الحد الأدنى للأجر وبمعدل أجر شهري قدره 1,067 شيقلاً.

أما في قطاع غزة فقد بلغت نسبة المستخدمين بأجر في القطاع الخاص الذين يتقاضون أجراً شهرياً أقل من الحد الأدنى للأجر 75.0% (82,900)، وبمعدل أجر شهري قدره 725 شيقلاً.

### عمالة الأطفال

4.1% من الأطفال 10-17 سنة عاملين، بواقع 5.4% في الضفة الغربية و2.2% في قطاع غزة.

تم تمويل جمع بيانات مسح القوى العاملة بدعم من الإتحاد الأوروبي.